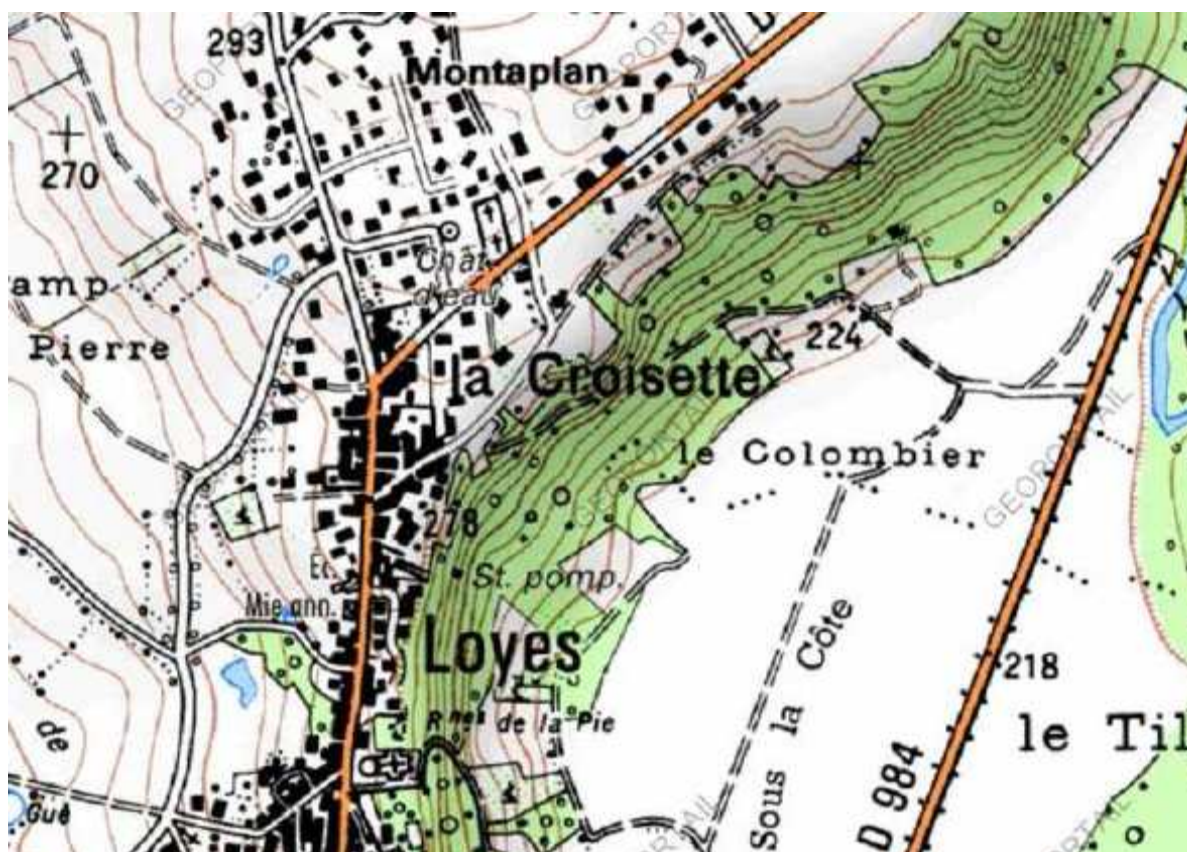


VILLIEU LOYES MOLLON



Bassin versant: Loyes Chatillonière

Fiche n° 3



Situation actuelle: La zone de glissement situées sur les coteaux fait preuve d'une certaine activité, avec des glissements observés récemment et des fissurations dans le coteau qui participe à entretenir les mécanismes mis en jeu.

Les observations effectuées sur le site montre que la charge hydraulique est toujours importante, mais après plusieurs jours de temps sec, les apports en amont étant très diffus.

Dans l'état actuel, on peut considérer que l'urbanisation en amont sur la zone d'apport, et la disparition progressive de l'axe d'écoulement (dalot empierré à l'aval du lavoir) a aggraver l'instabilité du coteau. Ces dégradations sont en effet à l'inverse des préconisations émises su le lotissement de la Pie lors des études réalisées dans les années 80

.Nature des dysfonctionnements: Les dysfonctionnements concernent les glissements de terrains. Après les glissements importants enregistrés dans les années 80, les épisodes plus sporadiques se sont amplifiés, l'imperméabilisation des terrains en amont augmentant les apports d'eaux de ruissellement.

Les fissurations dans le terrain, avec des ruptures de plusieurs dizaines de centimètres apparaissent à quelques mètres du Chemin de la Fontaine

Solution envisagée: Les solutions techniques ont déjà été abordés dans plusieurs rapports

géologiques. Les glissements de terrains sont liés à la mise en charge hydraulique du coteau. Les solutions consistent à remédier à ce phénomène par deux techniques:

- collecte des eaux de ruissellement
- drainage du coteau pour limiter les charges hydrauliques

En parallèle, un respect strict des règles du PPR doivent être appliquées, notamment l'interdiction de la mise en place de remblai qui augmente les charges hydrauliques supportées par le coteau.

La collecte des eaux de ruissellement nécessite la réalisation d'un réseau d'eaux pluviales collectant les eaux de toutes les habitations et de la voirie qui se rejettent dans ce coteau. Il s'agit de travaux courant d'assainissement pluvial. On cherchera à privilégier des bouches avaloirs, qui s'obstruent moins facilement que les grilles. Les habitations du quartier seront également raccordées. L'exutoire du réseau de collecte s'effectuera au point bas existant, qui est l'ancien lavoir.

A l'aval, il est prévu un réseau de transfert, destiné à amener les eaux collectées au bas du coteau. Ce réseau sera constitué d'un fossé étanche sur la partie amont du coteau. L'objectif n'est pas de réaliser un fossé entièrement étanche, mais de limiter les pertes d'eaux.

Techniquement, un fossé entièrement étanche serait très coûteux à réaliser sur ce type de terrain.

A l'aval de la chute d'eau, les eaux seront collectées par un fossé jusqu'au pied du coteau où des noues d'infiltration seront créés dans la zone boisée.

Cout de la solution:

N° de Prix	Description	Unité	Prix unitaire	Quantité	Total
3	Aménagement fossé				
3.2	Curage fossé	ml	2,20 €	100	220,00 €
3.3	Déboisement / défrichage	m²	12,00 €	500	6 000,00 €
3.4	Terrassements	m³	12,00 €	350	4 200,00 €
3.5	Feutre géotextile	m²	10,00 €	150	1 500,00 €
3.6	Feutre bentonique / geomembrane	m²	30,00 €	200	6 000,00 €
3.7	Enrochements	m³	120,00 €	150	18 000,00 €
5	Assainissement pluvial				
5.1	Grille avaloir	Unité	800,00 €	8	6 400,00 €
5.2.2	Canalisation diam 300mm	ml	160,00 €	200	32 000,00 €
5.2.3	Canalisation diam 400mm	ml	190,00 €	110	20 900,00 €
5.4	Bordures – caniveaux	ml	50,00 €	400	20 000,00 €
TOTAL					115 220,00 €
Études et Maîtrise d'œuvre					11 522,00 €
Montant Total HT					126 742,00 €

Priorité:

Compte tenu des évolutions récentes, les travaux peuvent être considérés comme urgent, des dégradations supplémentaires nécessiterait la mise en place de travaux conséquent au niveau du chemin de la Fontaine.